

# Web 出願システムのご利用方法

## ◆ Web 出願利用開始日

Web 出願サイトは、令和6年12月2日(月)からご利用いただけます。

## ◆ 検定料の支払い期間

検定料の支払い期間は、以下の通りです。

推薦入試 令和6年12月2日(月)～令和6年12月23日(月)

一般入試 令和6年12月2日(月)～令和7年 1月20日(月)

## ◆ 受験票・出願確認書の印刷開始日

本校で受験番号付けをします。受験票印刷開始日は以下の通です。

推薦入試 令和6年12月26日(木)12時以降

一般入試 **令和7年 1月23日(木)12時以降**

生徒募集要項は  
令和7年1月27日(月)になっていますが  
令和7年1月23日(木)に変更しました。

## ◆ Web 出願サイト利用前の準備

### 端末について

Web 出願サイトはインターネットに接続して処理するため、インターネットに接続できる以下の端末やプリンターをご用意いただく必要があります。

接続に利用可能な端末：パソコン、スマートフォン、タブレット

### 推奨環境について

端末ごとに、以下の推奨するインターネットブラウザをご利用ください。

#### パソコン端末

- ・Google Chrome 最新版
- ・Microsoft Edge 最新版
- ・Mozilla Firefox 最新版 (ブラウザ標準のPDFViewerは推奨環境外です)

#### スマートフォン/タブレット端末

- ・iPhone/iPad 端末 ⇒ Safari 最新版
- ・Android 端末 ⇒ Chrome アプリ最新版



左側の QR コード、または以下の URL からインストール(無料)してください。

GooglePlay ストア: <https://play.google.com/store/apps/details?id=com.android.chrome&hl=ja>

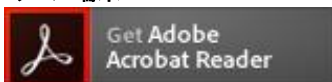
※ Android 端末に内蔵されている標準ブラウザで Web 出願システムを利用すると、画面表示や帳票の PDF 出力が正常にできない場合がございます。  
「Chrome」アプリをインストールのうえ、Web 出願システムをご利用ください。

#### パソコン・スマートフォン・タブレット端末共通

PDF ファイルを表示するには、アドビシステムズ社「Adobe Reader」が必要です。

端末ごとに、以下の URL または QR コードからインストール(無料)してください。

#### パソコン端末



<https://get.adobe.com/jp/reader/otherversions/>



#### iPhone 端末

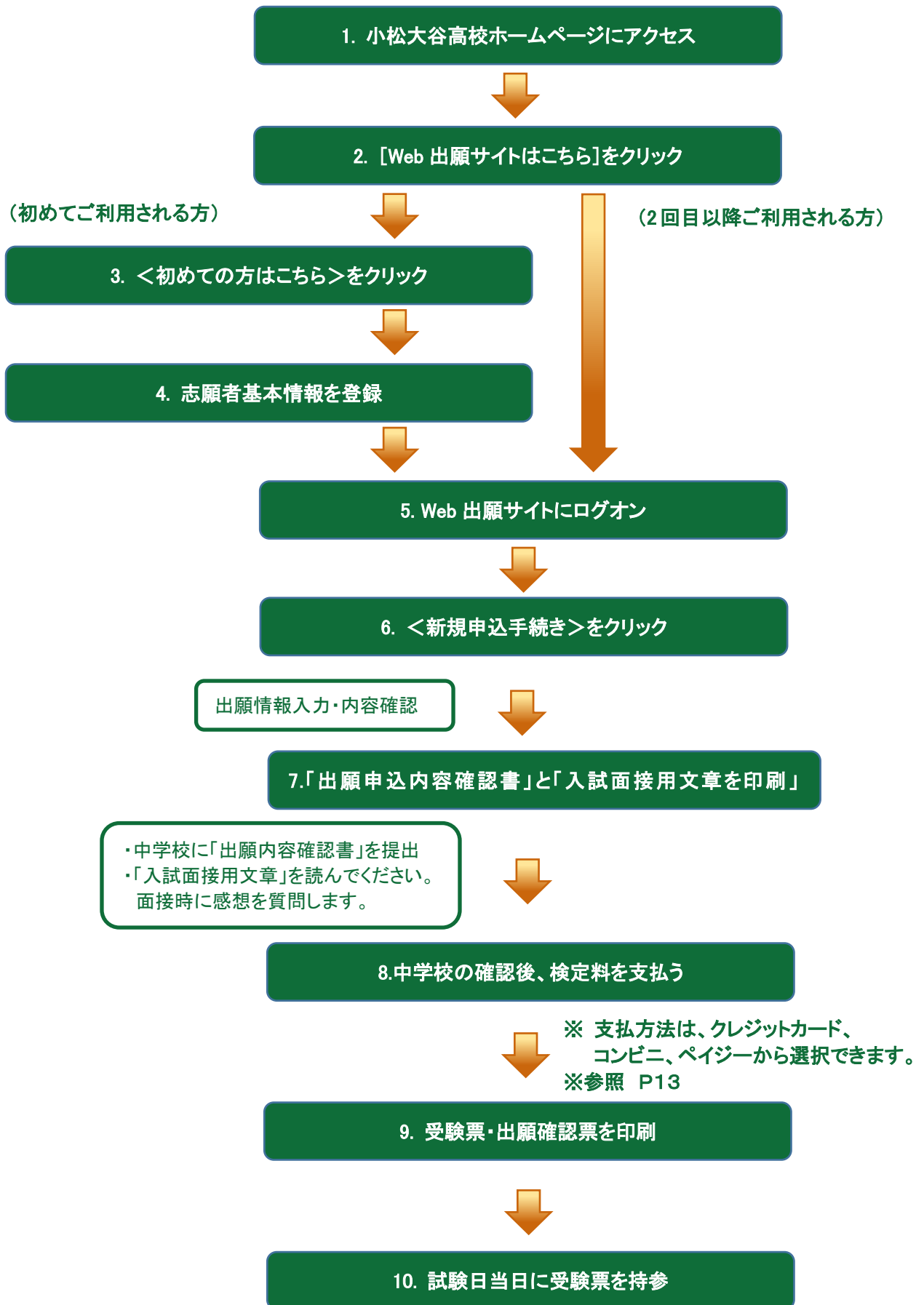
App Store: <https://apps.apple.com/jp/app/adobe-acrobat-reader/id469337564>



#### Android 端末

GooglePlay ストア: <https://play.google.com/store/apps/details?id=com.adobe.reader>

## Web 出願の流れ



## Web 出願サイトの処理手順

### ◆ 志願者基本情報の登録

#### 1. 本校のホームページ(<http://komatsu-otani.jp/>)にアクセス

インターネットに接続できる端末(パソコン、スマートフォン、タブレット)から本校のホームページにアクセスします。



※ スマートフォン、タブレットをご利用の方は、左側の QR コードから直接本校のホームページにアクセスできます。

#### 2. [Web 出願サイトはこちら]をクリック

トップページから<Web 出願はこちら>をクリックすると、Web 出願サイトが表示されます。



※ スマートフォン、タブレットをご利用の方は、左側の QR コードから直接 Web 出願サイト(<https://lsg.mescius.com/komatsu-otani/App>)にアクセスできます。

#### 3. <初めてのの方はこちら>をクリック

初めて利用される方は、利用規約に同意の上、<初めてのの方はこちら>ボタンをクリックします。

※ 既に志願者情報の登録をされた方は、手順 5 へお進みいただき、ログオンからおこなってください。

メールアドレス  
パスワード  
パスワードを忘れた場合はこちらへ  
ログオン  
初めてのの方はこちら

#### 4. 志願者基本情報の登録

志願者の基本情報(メールアドレスやパスワードなど)を登録します。

※ ご登録されたメールアドレスは、Web 出願サイトへのログオンや各申し込み完了後の連絡先メールアドレスになります。

※ パスワードは 8 文字以上で英数字を含めたものを設定してください。

「姓」「名」には、保護者情報を入力しないでください

必須 氏名 姓 葡萄 名 太郎 ※簡易字体でご入力ください

必須 生年月日 XXXX年(平成XX年) XX月 XX月

必須 メールアドレス xxx.xxxxx@xxxxxxxx.com

必須 パスワード

必須 パスワード(再確認)

来年度もこのメールアドレスを利用する

※基本的には、ご登録のメールアドレスは本年度にのみ有効です。  
来年度もこのメールアドレスを利用したい場合、このチェックボックスをチェックしてください。

戻る 送信

**氏名**  
ご利用の端末(パソコン、スマートフォン、タブレット)で入力することができない場合は、簡易字体で入力してください。

## docomo または au のメールアドレスを入力された場合

※docomo または au のメールアドレスを入力された場合、＜送信＞ボタンをクリックすると以下のメッセージが表示されます。メッセージの指示に従い、迷惑メールの許可設定がおこなわれているかをご確認ください。

### 【docomo】

ご注意

NTTドコモのメールアドレス (@docomo.ne.jp) をご利用の場合、メールが届かない現象が多く発生しています。  
以下のリンクから迷惑メール許可設定にてドメイン「@contact.mescius.com」「@sbpayment.jp」が許可設定されているかご確認ください。  
確認方法：docomo  
許可設定がされていない場合は、設定をおこなってから【送信】ボタンをクリックしてください。

送信

### 【au】

ご注意

auメールアドレス (@ezweb.ne.jp) をご利用の場合、メールが届かない現象が多く発生しています。  
以下のリンクから迷惑メール許可設定にてドメイン「@contact.mescius.com」「@sbpayment.jp」が許可設定されているかご確認ください。  
確認方法：au  
許可設定がされていない場合は、設定をおこなってから【送信】ボタンをクリックしてください。

送信

## ◆ 出願情報の入力

### 1. Web 出願サイトにログイン

手順 4 志願者情報の登録が完了したら、ご登録いただいたメールアドレス宛に「仮登録完了および本登録のお知らせ」メールが配信されるので、メール内に記載されている【本登録完了専用の URL】をクリックして本登録を完了させます。

本登録が完了したら、手順 4 でご登録いただいたメールアドレスとパスワードを入力し、Web 出願サイトにログインします。

メールアドレス  
XXXXX.XXX@XXX.com

パスワード  
●●●●●●●●

パスワードを忘れた場合はこちらへ

ログイン

初めての方はこちら

## 2. <新規申込手続き>をクリック

[出願]アイコンを選択し、<新規申込手続き>ボタンをクリックして、試験の申し込みをおこないます。

ホーム 追加 編集 削除 お知らせ

出願申込履歴

出願申込履歴情報はありません。

新規申込手続き

双子などで2人以上の志願者を追加する場合や、登録した志願者の情報を変更する場合は、Web出願サイトにログオンした後に処理することができます。

### 志願者の追加

[追加]メニューを選択して追加をおこないます。

### 志願者情報の変更

[編集]メニューを選択して編集をおこないます。

## 試験申し込みの流れ

受験したい試験の<申込>ボタンをクリックします。

「入試区分」を選択すると紐づいた試験が表示され、試験を選択しやすくなります。

※ 「入試区分」「試験名」が表示されていない場合は、そのまま<申込>ボタンをクリックしてください。

試験選択

入試区分

コード	試験名	入試区分	試験日時	
1	特進推薦	推薦入試	2025/01/11	申込
2	進学推薦	推薦入試	2025/01/11	申込
3	教養推薦	推薦入試	2025/01/11	申込
4	体育科推薦	推薦入試	2025/01/11	申込
5	普通科一般	一般入試	2025/01/31	申込
6	体育科一般	一般入試	2025/01/31	申込

戻る

受験したい試験の<申込>ボタンをクリック  
※上記は、特進推薦を申し込む場合

願書の情報を入力し、<次へ>ボタンをクリックします。

志願者情報入力

**必須** 志願者氏名 (漢字) 姓: 葡萄 名: 太郎 **編集**

略字使用  あり  なし

**必須** 志願者フリガナ 姓: ブドウ 名: タロウ フリガナ

**必須** 性別  男  女

**必須** 生年月日 XXXX/XX/XX 平成XX年XX月XX日 **編集**

**必須** 郵便番号 3320012 **住所検索** 半角数字: ハイフンなし7桁

**必須** 住所

都道府県 埼玉県

市区町村 川口市

町名 本町

番地

建物名・部屋番号

**必須** 電話番号 XXX - XXX

**必須** 出身校

都道府県 埼玉県

市区町村 川口市

学校名 XXXXX 学校

**<編集>ボタンをクリックすると、「志願者氏名」「生年月日」を変更できます。**  
※ すでに支払済の申込がある場合は編集できません。最終ページのお問い合わせ先をご参考の上、本校までお問い合わせください。

**専願出願の場合は、「専願優遇制度」適用のため、本校の卒業生や在学生の情報入力もありません。**

保護者情報入力

**必須** 保護者氏名 (漢字) 姓: 葡萄 名: 誠一郎 漢字

**必須** 保護者フリガナ 姓: ブドウ 名: セイイチロウ フリガナ

保護者住所 (郵便番号) 3320012 **住所検索** 半角数字: ハイフンなし7桁

保護者住所 **志願者住所からコピー**

都道府県 埼玉県

市区町村 川口市

町名 本町

番地

建物名・部屋番号

保護者電話番号 XXX - XXX - XXXX 半角数字: ハイフンなし

戻る **次へ** **一時保存**

**<一時保存>ボタン**で入力中の内容を保存することができます。

一時保存から申し込みを再開する場合は、「出願申込履歴」で該当の申込情報を選択し、<編集>ボタンをクリックしてください。

※ スマートフォンの場合は、[次へ]をタップすると、自動的に保存されます。

申し込みを再開する場合は、該当申込情報の[編集]をタップしてください。

※ 一時保存では申込は完了していませんのでご注意ください。

入力した内容に間違いがないことを確認し、<上記内容で申込>ボタンをクリックします。

試験情報	
入試区分	単願
コース	普通コース
試験名	一般 XXX

---

志願者情報	
志願者氏名（漢字）	葡萄 太郎
略字使用	なし

---

保護者情報	
保護者氏名（漢字）	葡萄 誠一郎

戻る      **上記内容で申込**

申込結果の画面が表示されるので、内容を確認します。

<申込内容確認書>ボタンをクリックすると、申し込み内容の確認書が印刷できます。

申し込みありがとうございます。

引き続き別の試験に出願申し込みする場合⇒<新規申込手続>ボタンをクリック  
出願申し込みがすべて完了した場合⇒<お支払い>ボタンをクリック

出願申込番号	申込日	志願者氏名	試験名	試験日時	受験料支払期間	受験票印刷期間
XXXXXXXXXXXX	XXXX/XX/XX	葡萄 太郎	一般 XXX	XXXX/XX/XX 00:00	XXXX/XX/XX 00:00 ~XXXX/XX/XX 00:00	

新規申込手続      編集      お支払い      **申込内容確認書**      宛名ラベル印刷

**パソコン端末をご利用の場合**

印刷したい試験を選択のうえ、  
<申込内容確認書>ボタンをクリックしてください。

**スマートフォン端末をご利用の場合**

印刷したい試験の[申込確認書]をタップしてください。

- ① 入力を済ませたら、出願内容を中学校で確認してもらうため、「出願申込内容確認書」を印刷し、中学校へ提出してください。
- ② 「入試面接用文章」は、面接時に必ず感想を質問します。「出願申込内容確認書」の印刷時に印刷してください。試験当日までに読んでおいてください。
- ③ コンビニエンスストアで印刷する方法は、P9に記載しています。
- ④ 中学校で申込内容の確認を受け、出願手続き(検定料支払い)を行ってください。検定料の支払い方法は、P13に記載しています。





## スマートフォンやタブレットから印刷する方法

自宅にプリンターがない場合、コンビニエンスストアの印刷機器を利用して印刷することができます。  
印刷には専用アプリ(無料)のインストールが必要です。

### コンビニエンスストアでの印刷手順

#### ■ セブンイレブンの場合

- ① 「かんたん netprint」アプリをインストールします。



iPhone/iPad 端末 ⇒ [App Store](#) からインストール(無料)

Android 端末 ⇒ [Google Play ストア](#) からインストール(無料)

※ 利用に必要な通信料・パケット料などご利用者の負担になりますので、ご了承ください。

- ② インストールした「かんたん netprint」アプリを起動し、利用規約に同意します。  
③ 本校の Web 出願サイトにログオンし、「出願申込履歴」で[受験票印刷へ]をタップします。




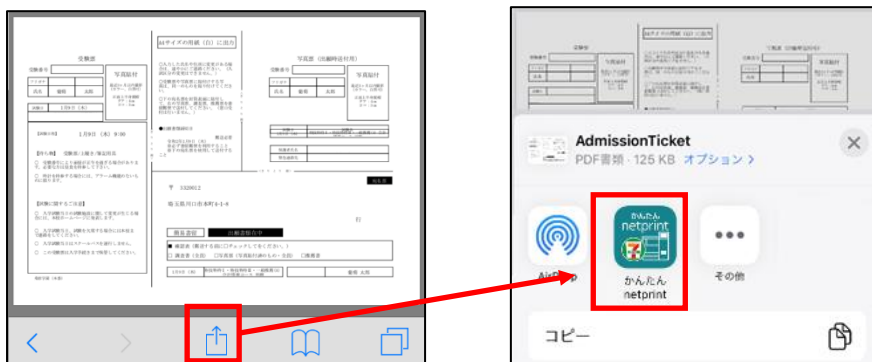
左側の QR コードから直接本校の Web 出願サイトにアクセスできます。

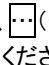
(本校 Web 出願サイト URL: <https://lsg.mescius.com/komatsu-otani/App>)

※ Android 端末をご利用の場合

1. インターネットブラウザ「Chrome」アプリを利用して Web 出願サイトにログオンします。
2. [受験票印刷へ]をタップし、ファイルをダウンロードします。
3. 「かんたん netprint」アプリを起動し、⊕アイコン「文書ファイルを選ぶ」の順にタップします。
4. 印刷する「受験票.pdf」をタップし、印刷内容を設定のうえ[登録]をタップすると 8 桁のプリント予約番号が表示されるので、引き続き手順⑥にて印刷をおこなってください。

- ④ 表示される受験票画面下の  をタップして[かんたん netprint]をタップします。



※ アイコンが見つからない場合は、 (その他)アイコンをタップし、表示されるアプリ一覧の中から [かんたん netprint] をタップしてください。

- ⑤ 「用紙サイズ」、「カラーモード」などの印刷内容を設定し、画面右上の[登録]をタップします。  
発行されたプリント予約番号が画面に表示されます。  
※ 「受付中」状態の場合は、更新ボタンをタップしてください。
- ⑥ お近くのセブンイレブン店頭のマルチコピー機にプリント予約番号を入力して印刷をおこないます。

## 《セブンイレブン店頭 印刷の流れ》

⑥-1 セブンイレブン店頭のマルチコピー機より「プリント」-「ネットプリント」を選択します。



⑥-2 マルチコピー機にプリント予約番号 8 桁を入力して「確認」を選択します。



⑥-3 ファイルのダウンロードが完了するとプレビュー画面が表示されるので、内容を確認し、操作画面に従って印刷をおこなってください。

### ■ ローソン・ファミリーマートなどの場合

① 「PrintSmash」アプリをインストールします。



iPhone/iPad の場合 ⇒ [App Store](#) からインストール(無料)します。

Android の場合 ⇒ [Google Play ストア](#)からインストール(無料)します。

※ 利用に必要な通信料・パケット料などはご利用者の負担になりますので、ご了承ください。

② インストールした「PrintSmash」アプリを起動し、使用許諾契約書に同意します。

③ 本校の Web 出願サイトにログインし、「出願申込履歴」で[受験票印刷へ]をタップします。



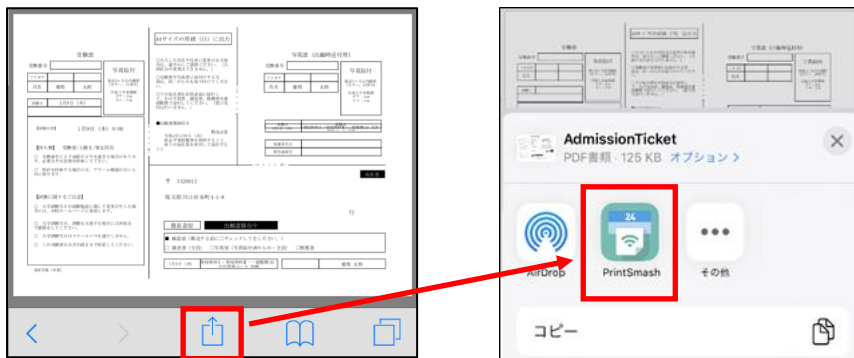
左側の QR コードから直接本校の Web 出願サイトにアクセスできます。

(本校 Web 出願サイト URL: <https://lsg.mescius.com/komatsu-otani/App>)

※ Android 端末をご利用の場合

1. インターネットブラウザ「Chrome」アプリを利用して Web 出願サイトにログインします。
2. [受験票印刷へ]をタップし、ファイルをダウンロードします。
3. 「PrintSmash」アプリを起動して[PDF をプリントする]-[PDF 追加⊕]の順にタップして、ダウンロードした「受験票.pdf」ファイルを選択します。  
引き続き手順⑥にて印刷をおこなってください。

④ 表示される受験票画面をタップし、画面下  をタップして[PrintSmash]をタップします。



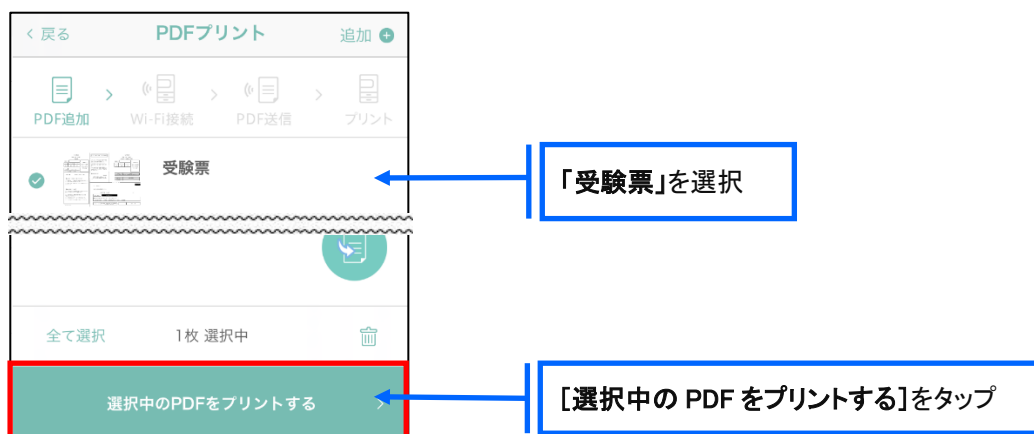
⑤ 「PrintSmash」アプリの送信リストに PDF ファイルに変換された受験票が追加されます。

⑥ お近くのローソンやファミリーマートなどで、Wi-Fi 接続をして印刷をおこないます。

### 《ローソン・ファミリーマート店頭 印刷の流れ》

⑥-1 スマートフォンの「PrintSmash」アプリを起動して[PDF をプリントする]をタップします。

⑥-2 追加した「受験票」PDFファイルを選択し、画面下[選択中の PDF をプリントする]をタップします。



⑥-3 [画面タッチで操作]をタップします。



- ⑥-4 コンビニ店頭のマルチコピー機で「プリントサービス」-「PDF プリント」-「スマートフォン」の順に選択します。

【マルチコピー機】

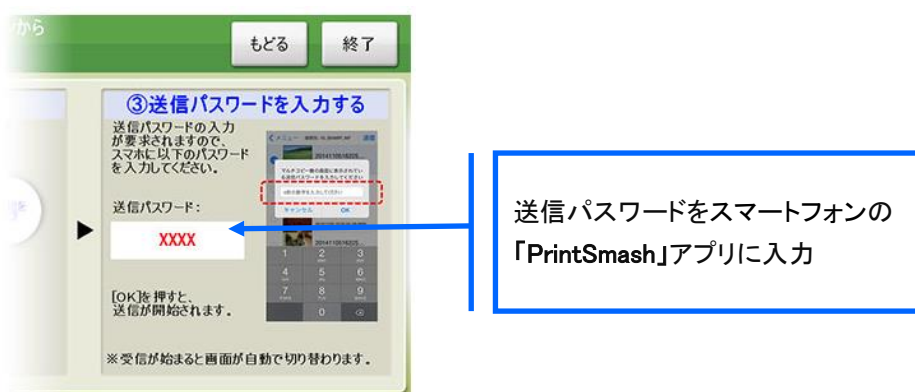


※ マルチコピー機の操作画面やボタンは店舗によって異なります。「PrintSmash」アプリ内の「マルチコピー機の操作手順」をご参考ください。

- ⑥-5 スマートフォンが Wi-Fi 環境に接続されていることを確認し、マルチコピー機で「次へ」を選択します。

※ Wi-Fi 接続先のパスワードは、マルチコピー機の操作画面に表示されている内容を入力してください。

- ⑥-6 マルチコピー機画面に表示されている送信パスワードを「PrintSmash」アプリに入力して[送信]をタップします。



- ⑥-7 「通信終了して次へ」を選択し、操作画面に従ってプリント方法や用紙などを選択して印刷をおこなってください。

# 検定料のお支払い

申し込み内容をご確認の上、**<お支払い>**ボタンをクリックしてお支払い処理をおこないます。  
 支払方法は、クレジットカード・コンビニ・ペイジーから選択することができます。

※ 決済が完了した後に情報などの修正はできないため、決済後に情報を修正したい場合は本校までお問い合わせください。  
 (お問い合わせ先は、最終P15をご参照ください。)

出願申込番号	申込日	志願者氏名	試験名	試験日時	受験料支払期間	受験票印刷期間
XXXXXXXXXXXX	XXXX/XX/XX	葡萄 太郎	一般 XXX	XXXX/XX/XX 00:00	XXXX/XX/XX 00:00 ~XXXX/XX/XX 00:00	

新規申込手続き
編集
お支払い
申込内容確認書
宛名ラベル印刷



ホーム 出願

試験選択  
願書入力  
確認  
申込結果

① 支払対象の試験にチェックして  
<次へ>ボタンをクリック

選択	出願申込番号	状態	受験料支払期間	申込日	志願者氏名	試験名	試験日時
<input checked="" type="checkbox"/>	XXXXXXXXXXXX	未払	XXXX/XX/XX 00:00 ~XXXX/XX/XX 00:00	XXXX/XX/XX	葡萄 太郎	一般 XXX	XXXX/XX/XX

次へ



**【引渡・提供時期】**

- お支払い手続き完了後、1日以内に決済完了通知をメールでお送りします。

**【申込の撤回・解除に関すること】**

- 出願申し込み後の取り消しはお受けできません。
- 一旦納入した検定料は理由の如何を問わず返還しません。

**支払対象**

出願申込番号	試験名	志願者氏名	検定料	調整額	支払金額	数量
XXXXXXXXXXXX	一般 XXX	葡萄 太郎			XX,XXX	1

② 該当の支払方法にチェック

**支払方法**

※フォームにご記入いただいた内容は、SSLにより暗号化して送信されます。

- クレジットカード (XXX 円) (1 決済最大額:2,000,000 円) [ご利用イメージ](#)
- コンビニ (セブンイレブン以外) (XXX 円) (1 決済最大額:299,999 円) [ご利用イメージ](#)
- コンビニ (セブンイレブン) (XXX 円) (1 決済最大額:299,999 円) [ご利用イメージ](#)
- ペイジー (XXX 円) (1 決済最大額:999,999 円) [ご利用イメージ](#)

支払試験件数：1件

支払い金額：検定料支払金額 **XX,XXX** 円 + 事務手数料 **XXX** 円

合計 **XX,XXX** 円

戻る
支払へ

クレジットカード番号などの必要な情報を入力して決済処理をおこないます。  
 オンライン決済なので、24時間受験料のお支払いに対応しています。  
 また、出願手続きの流れの中で処理することができ、受験料のお支払いが即時完了できます。

QRコードを読み取るとSB ペイメントサービス㈱のサイトに遷移し、クレジットカードの決済手順をご確認いただけます。

※ QRコードの読み取りができない場合は、直接 URL を入力してください。

ご利用いただけるクレジットカード	
	 <a href="https://s.leyser.jp/credit">https://s.leyser.jp/credit</a>

### 【コンビニ決済について】

コンビニ決済を選択した後に、払込票を印刷するか払込伝票番号を控えていただき、選択したコンビニ店のレジでお支払いをおこないます。

QRコードを読み取るとSB ペイメントサービス㈱のサイトに遷移し、各種コンビニでの決済手順をご確認いただけます。

※ QRコードの読み取りができない場合は、直接 URL を入力してください。

ご利用いただけるコンビニ			
	 <a href="https://s.leyser.jp/eleven">https://s.leyser.jp/eleven</a>	あなたも、コンビニ、 	 <a href="https://s.leyser.jp/family">https://s.leyser.jp/family</a>
	 <a href="https://s.leyser.jp/lawson">https://s.leyser.jp/lawson</a>		 <a href="https://s.leyser.jp/daily">https://s.leyser.jp/daily</a>
	 <a href="https://s.leyser.jp/ministop">https://s.leyser.jp/ministop</a>		 <a href="https://s.leyser.jp/seico">https://s.leyser.jp/seico</a>

### 【ペイジー決済について】

ペイジー対応金融機関 ATM(ペイジーマークが貼ってある ATM が対象)、またはオンラインバンキング/モバイルバンキングにてお支払いをおこないます。金融機関窓口でのお支払いはできません。QRコードを読み取るとSB ペイメントサービス㈱のサイトに遷移し、ペイジーの決済手順をご確認いただけます。

※ QRコードの読み取りができない場合は、直接 URL を入力してください。



お支払い処理が完了したら、決済受付完了メールの確認をおこないます。コンビニまたはペイジーでお支払い処理をおこなうと決済受付完了メールが送信されますので、メールに記載されているお支払い情報で決済をおこないます。

※ メールソフトのセキュリティ対策により、決済受付完了メールが届かない場合があります。決済受付完了画面でお支払い情報を手元に控えておくことをおすすめします。

## 受験票について

### ◆ 受験票・出願確認書の印刷開始日

本校で受験番号付けをします。受験票印刷開始日は以下の通りです。

- ・推薦入試 **令和6年12月26日(木)12時以降**
- ・一般入試 **令和7年 1月23日(木)12時以降**

生徒募集要項は  
令和7年1月27日(月)になっていますが  
**令和7年1月23日(木)に変更しました。**

- ① Web 出願サイトにログインし、「受験票」欄の<印刷へ>ボタンより受験票・出願確認書の印刷を行ってください。
- ② 用紙は、A4判、横向き、白い用紙で片面印刷してください。
- ③ 印刷後、「受験票」と「出願確認票」をハサミで丁寧に切り離してください。
- ④ 「受験票」は山折り線で折り、試験当日持参してください。「出願確認票」は志願者保管用です。

## 決済後の注意点

### ◆ 決済後の注意点

決済が完了した後に、申込内容の修正はできません。  
入力した内容を変更する場合、本校までお問い合わせください。

#### <出願に関するお問い合わせ先>

小松大谷高等学校  
TEL : 0761-44-2551

#### <システムに関する操作等のお問い合わせ先>

ログイン画面下の[お問合せ]をクリックし、[システム・操作に関するお問合せ]欄の[操作お問合せ]をクリックします。  
チャットサポート画面下部の[メールお問合せ]よりお問い合わせください。

メシウス株式会社(旧社名: グレープシティ株式会社)

問い合わせ対応時間 : 午前 9:00 ~ 12:00

午後 2:00 ~ 5:00

(土日・祝日および弊社休業日を除く)



## Web 出願システム 合否照会のご利用方法

### 合否照会とは

インターネットに接続できる端末(パソコン、スマートフォン、タブレット)を利用して、入学試験の合否結果を確認することができるシステムです。

下記の「◆ 合否照会の利用開始日」になりましたら、Web 出願サイトにログインすると、入学試験の合否結果を確認することができます。

### ◆ 合否照会の利用開始日

合否照会システムは、記の期間で利用できます。

・推薦入試 令和7年1月14日(火)16時～令和7年3月20日(木)

・一般入試 令和7年2月 5日(水)16時～令和7年3月20日(木)

### 合否照会の流れ

1. 小松大谷高校ホームページにアクセス



2. Web 出願サイトにログイン\*



※ Web 出願サイトで登録したメールアドレスとパスワードでログインします。

3. [合否照会]をクリック



4. <結果を確認>から合否結果を確認



## ◆ 合否照会システムの処理手順

### 1. 本校のホームページ(<http://komatsu-otani.jp/>)にアクセス

インターネットに接続できる端末(パソコン、スマートフォン、タブレット)から本校のホームページにアクセスします。



※ スマートフォン、タブレットをご利用の方は、左側の QR コードから直接本校のホームページにアクセスできます。

### 2. [Web 出願サイトはこちら]をクリック

トップページから<Web 出願はこちら>をクリックすると、Web 出願サイトが表示されます。



※ スマートフォン、タブレットをご利用の方は、左側の QR コードから直接 Web 出願サイト(<https://lsg.mescius.com/komatsu-otani/App>)にアクセスできます。

### 3. Web 出願サイトにログイン

Web 出願サイトまたは説明会予約サイトでご登録されたメールアドレスとパスワードを入力し、<ログイン>ボタンをクリックしてログインします。

メールアドレス	<input type="text"/>
パスワード	<input type="password"/>
	<a href="#">パスワードを忘れた場合はこちらへ</a>
<input type="button" value="ログイン"/>	<input type="button" value="初めての方はこちら"/>

#### 【パスワードを忘れた場合】

- ① 「パスワードを忘れた場合はこちらへ」をクリックし、ご登録のメールアドレスを入力して<パスワードの再設定を行う>ボタンをクリックします。
- ② 入力されたメールアドレス宛にパスワードをリセットするメールが送信されるので、メール内の URL をクリックし、新しいパスワードを登録します。
- ③ Web 出願サイトに戻り、メールアドレスと登録しなおしたパスワードを入力してログインします。

### 4. [合否照会]をクリック

[合否照会]アイコンをクリックして、合否照会画面を表示します。

### 5. <結果を確認>から合否結果を確認

閲覧したい試験の<結果を確認>ボタンをクリックすると、結果が記載されたメッセージが表示されるので、内容を確認し、<OK>ボタンをクリックします。

合否照会					
出願申込番号	志願者氏名	試験名	受験番号	合否発表期間	合否
XXXXXXXXXXXX	田中 一郎	一般 XXX	XXXXX	XXXX/XX/XX 00:00 ~XXXX/XX/XX 00:00	<input type="button" value="結果を確認"/>

## 入学金手続きのご利用方法

### 入学金手続きとは

インターネットに接続できる端末(パソコン、スマートフォン、タブレット)を利用し、入学金手続の決済ができるシステムです。入学金手続きとは、入学金と施設設備費の支払い手続きのことです。

下記の「◆ 入学金手続きの利用開始日」になりましたら、Web 出願サイトにログオンし、決済処理をおこなってください。

### ◆ 入学金手続きの利用開始日

入学金手続きシステムは、下記の期間にご利用いただけます。

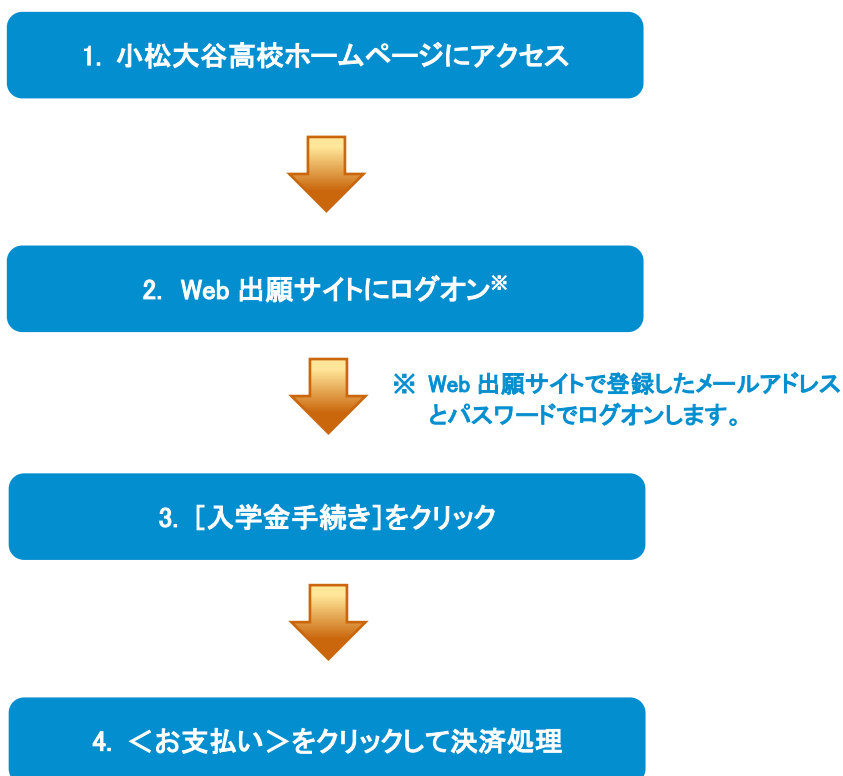
#### 【入学金】

- ・推薦入試 令和7年1月14日(火)16時～令和7年1月16日(木)
- ・一般入試 令和7年2月 5日(水)16時～令和7年2月 7日(金)

#### 【施設設備費】

- ・専願合格者 令和7年3月15日(土)17時～令和7年3月24日(月)
- ・併願合格者 令和7年3月20日(木)17時～令和7年3月24日(月)

### ◆ 入学金手続きの流れ



## ◆ 入学金手続きサイトの処理手順

### 1. 本校のホームページ(<http://komatsu-otani.jp/>)にアクセス

インターネットに接続できる端末(パソコン、スマートフォン、タブレット)から本校のホームページにアクセスします。



※ スマートフォン、タブレットをご利用の方は、左側の QR コードから直接本校のホームページにアクセスできます。

### 2. [Web 出願サイトはこちら]をクリック

トップページから<Web 出願はこちら>をクリックすると、Web 出願サイトが表示されます。



※ スマートフォン、タブレットをご利用の方は、左側の QR コードから直接 Web 出願サイト(<https://lsg.mescius.com/komatsu-otani/App>)にアクセスできます。

メールアドレス

パスワード

[パスワードを忘れた場合はこちらへ](#)

#### 【パスワードを忘れた場合】

- ① 「パスワードを忘れた場合はこちらへ」をクリックし、ご登録のメールアドレスを入力して<パスワードの再設定を行う>ボタンをクリックします。
- ② 入力されたメールアドレス宛にパスワードをリセットするメールが送信されるので、メール内の URL をクリックし、新しいパスワードを登録します。
- ③ Web 出願サイトに戻り、メールアドレスと登録しなおしたパスワードを入力してログオンします。

### 3. [入学金手続き]をクリック

[入学金手続き]アイコンをクリックして、入学金手続き画面を表示します。

※ 以下の画面が表示された場合は、先に[合否照会]メニューで合否結果を確認の上、入学金手続きの処理にお進みください。合否結果を確認してからでないと、入学金手続きの処理はできません。

**入学金手続き**

未確認の合否結果があるので、「合否照会」でご確認ください。

入学手続き金情報はありません。

#### 4. <お支払い>をクリックして決済処理

合格となっている試験が表示されるので、以下の手順を参考に支払い処理をおこないます。

① <お支払い>ボタンをクリックします。

入学金手続き						
志願者氏名	試験名	受験番号	入学手続き名称	入学手続き金	納付期限	状態
田中 一郎	一般 XXX	XXXXXX	一般 XXX	XXX,XXX	XXXX/XX/XX 00:00 ~XXXX/XX/XX 00:00	未払

詳細   **お支払い**   入学辞退

② 支払いをおこなう試験にチェックし、「支払方法」を選択して<支払へ>ボタンをクリックします。

選択	志願者氏名	状態	試験名	入学手続き金名称	入学手続き金	納付期限	状態
<input checked="" type="checkbox"/>	田中 一郎	未払	一般 XXX	一般 XXX	XXX,XXX	XXXX/XX/XX 00:00 ~XXXX/XX/XX 00:00	未払

次へ

1. 入学を希望する試験にチェックして  
<次へ>ボタンをクリック



【引渡・提供時期】  
・お支払い手続き完了後、1日以内に決済完了通知をメールでお送りします。  
【申込の撤回・解除に関すること】  
・決済完了後の取り消しはお受けできません。  
・一旦納入した入学金は理由の如何を問わず返還しません。

受験番号	志願者氏名	試験名	入学手続き金名称	入学手続き金	調整額	支払金額	数量
XXXXXX	田中 一郎	一般 XXX	XXXXXX	XXX,XXX	0	XXX,XXX	1

支払方法

※フォームにご記入いただいた内容は、SSLにより暗号化して送信されます。

クレジットカード ( XXX 円) (1 決済最大額:2,000,000 円)   [ご利用イメージ](#)

コンビニ (XXX 円) (1 決済最大額:299,999 円)   [ご利用イメージ](#)

ペイジー (XXX 円) (1 決済最大額:999,999 円)   [ご利用イメージ](#)

支払い金額: 入学金支払金額 XXX,XXX 円 + 事務手数料 XX,XXX 円  
合計 XXX,XXX 円

戻る   **支払へ**   ※計算後の支払い金額がない(0円) 場合でも<支払へ>ボタンを押してください。

2. 該当の支払方法にチェック

3. 支払い金額を確認し、<支払へ>ボタンをクリック

支払方法

※フォームにご記入いただいた内容は、SSLにより暗号化して送信されます。

クレジットカード (XXX 円) (1 決済最大額:2,000,000 円)   [ご利用イメージ](#)

コンビニ (XXX 円) (1 決済最大額:299,999 円)   [ご利用イメージ](#)

ペイジー (XXX 円) (1 決済最大額:999,999 円)   [ご利用イメージ](#)

ATMをご利用の場合、10万円を超えるお支払いはできません。オンラインバンキングまたはモバイルバンキングでお支払いをおこなってください。

### 【クレジットカード決済について】

クレジットカード番号などの必要な情報を入力して決済処理をおこないます。  
オンライン決済なので、24 時間受験料のお支払いに対応しています。

QR コードを読み取ると SB ペイメントサービス(株)のサイトに遷移し、クレジットカードの決済手順をご確認いただけます。

※ QR コードの読み取りができない場合は、直接 URL を入力してください。

支払方法	
※フォームにご記入いただいた内容は、SSLにより暗号化して送信されます。	
<input type="radio"/> クレジットカード (XXX円) (1 決済最大額:2,000,000 円) <a href="#">ご利用イメージ</a>	
<input type="radio"/> コンビニ (XXX円) (1 決済最大額:299,999 円) <a href="#">ご利用イメージ</a>	
<input checked="" type="radio"/> ペイジー (XXX円) (1 決済最大額:999,999 円) <a href="#">ご利用イメージ</a>	
ATMをご利用の場合、10万円を超えるお支払いはできません。オンラインバンキングまたはモバイルバンキングでお支払いをおこなってください。	

### 【クレジットカード決済について】

クレジットカード番号などの必要な情報を入力して決済処理をおこないます。  
オンライン決済なので、24 時間受験料のお支払いに対応しています。

QR コードを読み取ると SB ペイメントサービス(株)のサイトに遷移し、クレジットカードの決済手順をご確認いただけます。

※ QR コードの読み取りができない場合は、直接 URL を入力してください。

ご利用いただけるクレジットカード	
	 <a href="https://s.leyser.jp/credit">https://s.leyser.jp/credit</a>

### 【コンビニ決済について】

コンビニ決済を選択した後に、払込票を印刷するか払込伝票番号を控えていただき、選択したコンビニ店のレジでお支払いをおこないます。

QR コードを読み取ると SB ペイメントサービス(株)のサイトに遷移し、各種コンビニでの決済手順をご確認いただけます。

※ QR コードの読み取りができない場合は、直接 URL を入力してください。

ご利用いただけるコンビニ	
	 <a href="https://s.leyser.jp/eleven">https://s.leyser.jp/eleven</a>
	 <a href="https://s.leyser.jp/family">https://s.leyser.jp/family</a>

	 <a href="https://s.leyser.jp/lawson">https://s.leyser.jp/lawson</a>		 <a href="https://s.leyser.jp/daily">https://s.leyser.jp/daily</a>
	 <a href="https://s.leyser.jp/ministop">https://s.leyser.jp/ministop</a>		 <a href="https://s.leyser.jp/seico">https://s.leyser.jp/seico</a>

### 【ペイジー決済について】

ペイジー対応金融機関 ATM(ペイジーマークが貼ってある ATM でご利用いただけます。)またはオンラインバンキング・モバイルバンキングでお支払いをおこないます。金融機関窓口でのお支払いはできません。

QRコードを読み取ると SB ペイメントサービス(株)のサイトに遷移し、ペイジーの決済手順をご確認いただけます。

※ QRコードの読み取りができない場合は、直接 URL を入力してください。

ペイジー決済について	
	 <a href="https://s.leyser.jp/payeasy">https://s.leyser.jp/payeasy</a>

- ③ 確認画面が表示されるので、内容に問題がなければ<はい>ボタンをクリックします。

支払
×

入学金1件を支払します。よろしいですか？

※以降の操作は決済サイトに遷移します。

はい

いいえ

- ④ お支払い処理が完了したら、決済受付完了メールが送信されるので、内容を確認します。

※ クレジットカード決済の場合、決済完了と同時に決済完了のメールが送信されます。コンビニやペイジー決済の場合、入金確認までに 30 分前後かかる場合があります。